

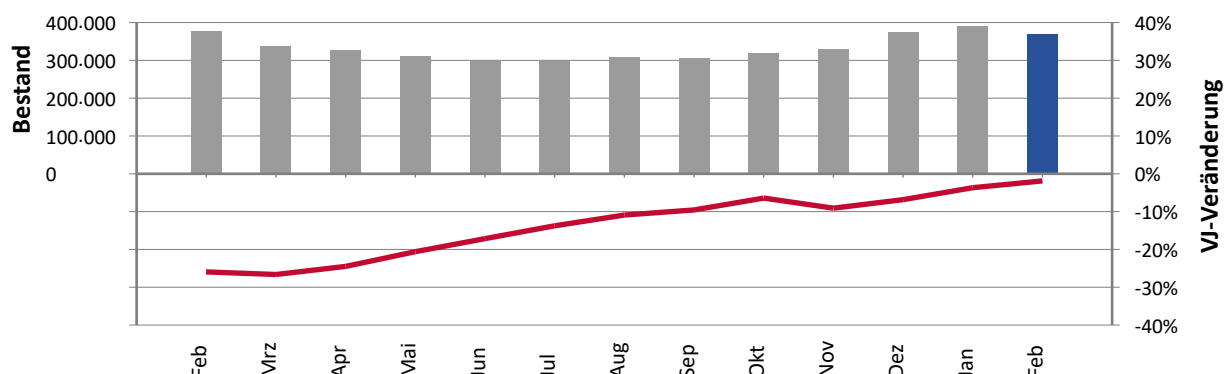
Das Arbeitsmarktservice informiert monatlich aktuell über den österreichischen Arbeitsmarkt. In der vorliegenden Übersicht finden Sie Kennzahlen zu Arbeitslosigkeit, Schulungsteilnehmer_innen, unselbstständig Beschäftigten sowie den offenen Stellen und zum Lehrstellenmarkt.

Februar 2023

„Noch sinkt die Arbeitslosigkeit in Österreich, zumindest die der Frauen. Ende Februar waren 369.769 Personen als arbeitslos oder in Schulung beim AMS registriert. Es ist dies ein ein leichter Rückgang von rund 7.000 Personen bzw. 1,9%. Österreich hat damit die niedrigste Februar-Arbeitslosenquote seit 2008. Jedoch zeigt sich die prognostizierte Abschwächung der Konjunktur bereits durch steigende Bau- bzw. Jugendarbeitslosigkeit sowie einen merkbaren Rückgang bei den offenen Stellen. Die stärkere Bauarbeitslosigkeit dürfte jedoch teilweise auch auf die winterlichen Verhältnisse zurückzuführen sein, so sehen wir eine schlechtere Entwicklung in Südösterreich, wo ja auch mehr Schnee gefallen ist. Ich vermute, dass Ende März der Rückgang der Gesamtarbeitslosigkeit sein vorläufiges Ende findet. Die Prognosen verkünden einen leichten Anstieg der Arbeitslosigkeit für heuer und bereits 2024 wieder einen Rückgang. Das wäre ja fein, der Fachkräftemangel wird uns damit aber erhalten bleiben.“ Dr. Johannes Kopf, LL.M.

	Bestand Quote	Veränderung zum Vorjahr	
		absolut	relativ
Arbeitslose Personen	294.071	-8.626	-2,8%
Frauen	114.752	-7.604	-6,2%
Männer	179.319	-1.022	-0,6%
Unselbstständig Beschäftigte*	3.921.326	+61.132	+1,6%
Frauen	1.839.429	+36.526	+2,0%
Männer	2.081.897	+24.606	+1,2%
Arbeitslosenquote – nationale Berechnung*	7,0%	-0,3 %-Punkte	
Frauen	5,9%	-0,5 %-Punkte	
Männer	7,9%	-0,1 %-Punkte	
Arbeitslose Personen und Schulungsteilnehmer_innen	369.769	-7.092	-1,9%
Frauen	154.017	-7.388	-4,6%
Männer	215.752	+296	+0,1%

Arbeitslose Personen und Schulungsteilnehmer_innen



Arbeitslosenquote – Eurostat-Berechnung**	5,0%	+0,2 %-Punkte
Jugendliche (unter 25 Jahre)**	9,1%	+1,0 %-Punkte

* endgültige Werte

** aktuellste verfügbare Zahlen: Dezember 2022 (Veränderung zum Dezember 2021)

	Bestand Bewegung Dauer	Veränderung zum Vorjahr	
		absolut	relativ
Arbeitslose Personen gesamt	294.071	-8.626	-2,8%
Frauen	114.752	-7.604	-6,2%
Männer	179.319	-1.022	-0,6%
Niederösterreich	47.053	-2.969	-5,9%
Tirol	14.824	-850	-5,4%
Wien	110.315	-5.021	-4,4%
Vorarlberg	8.852	-204	-2,3%
Kärnten	21.432	-266	-1,2%
Oberösterreich	34.008	-48	-0,1%
Steiermark	36.587	+380	+1,0%
Burgenland	9.505	+132	+1,4%
Salzburg	11.495	+220	+2,0%
Inländer_innen	187.305	-11.159	-5,6%
Ausländer_innen	106.766	+2.533	+2,4%
Jugendliche (unter 25 Jahre)	28.856	+2.053	+7,7%
Haupterwerbsalter (25 bis 49 Jahre)	168.134	-3.445	-2,0%
Ältere (50 Jahre und älter)	97.081	-7.234	-6,9%
Personen mit max. Pflichtschulausbildung	132.631	-3.251	-2,4%
Personen mit Lehrausbildung	92.633	-3.056	-3,2%
Personen mit mittlerer Ausbildung	14.143	-672	-4,5%
Personen mit höherer Ausbildung	31.325	-738	-2,3%
Personen mit akademischer Ausbildung	22.036	-365	-1,6%
Personen mit Behinderung	12.396	-382	-3,0%
Personen mit sonstigen gesundheitl. Einschränkungen	55.079	-6.511	-10,6%
Personen ohne gesundheitliche Einschränkungen	226.596	-1.733	-0,8%
Herstellung von Waren	22.240	-784	-3,4%
Bau	44.829	+1.652	+3,8%
Handel	40.318	-1.855	-4,4%
Verkehr und Lagerei	15.356	-187	-1,2%
Beherbergung und Gastronomie	28.115	-618	-2,2%
Gesundheits- und Sozialwesen***	7.998	-487	-5,7%
Arbeitskräfteüberlassung	26.286	-2.704	-9,3%
Zugänge	63.655	+4.632	+7,8%
Abgänge	96.130	-1.770	-1,8%
darunter Abgänge in Beschäftigung	51.891	-1.557	-2,9%
durchschnittliche Verweildauer (Tage)	108	-18	-
durchschnittliche Vormerkdauer (Tage)	191	-50	-
Langzeitarbeitslose Personen (> 12 Monate)	34.234	-21.159	-38,2%
Langzeitbeschäftigungslose (arbeitslose Personen)	76.110	-29.539	-28,0%

***ohne sonstiges Sozialwesen, ÖNACE 8899

	Bestand Bewegung Dauer	Veränderung zum Vorjahr	
		absolut	relativ
Schulungsteilnehmer_innen gesamt	75.698	+1.534	+2,1%
Frauen	39.265	+216	+0,6%
Männer	36.433	+1.318	+3,8%
Tirol	2.289	-356	-13,5%
Burgenland	1.718	-227	-11,7%
Salzburg	2.132	-213	-9,1%
Kärnten	2.823	-35	-1,2%
Steiermark	8.158	-77	-0,9%
Niederösterreich	9.454	+16	+0,2%
Oberösterreich	9.756	+107	+1,1%
Vorarlberg	2.398	+112	+4,9%
Wien	36.970	+2.207	+6,3%
Inländer_innen	35.912	-2.743	-7,1%
Ausländer_innen	39.786	+4.277	+12,0%
Jugendliche (unter 25 Jahre)	27.622	+189	+0,7%
Haupterwerbsalter (25 bis 49 Jahre)	40.187	+1.343	+3,5%
Ältere (50 Jahre und älter)	7.889	+2	+0,0%
Personen mit max. Pflichtschulausbildung	43.848	+1.500	+3,5%
Personen mit Lehrausbildung	11.824	-938	-7,3%
Personen mit mittlerer Ausbildung	3.271	-55	-1,7%
Personen mit höherer Ausbildung	9.978	+504	+5,3%
Personen mit akademischer Ausbildung	6.156	+533	+9,5%
Personen mit Behinderung	1.876	-3	-0,2%
Personen mit sonstigen gesundheitl. Einschränkungen	8.041	-883	-9,9%
Personen ohne gesundheitliche Einschränkungen	65.781	+2.420	+3,8%
Herstellung von Waren	4.923	-653	-11,7%
Bau	3.107	+189	+6,5%
Handel	9.020	-127	-1,4%
Verkehr und Lagerei	2.059	+84	+4,3%
Beherbergung und Gastronomie	6.110	-266	-4,2%
Gesundheits- und Sozialwesen***	2.441	+196	+8,7%
Arbeitskräfteüberlassung	4.539	-240	-5,0%
Zugänge	17.681	-615	-3,4%
Abgänge	14.300	-1.094	-7,1%

***ohne sonstiges Sozialwesen, ÖNACE 8899

	Bestand Bewegung Dauer	Veränderung zum Vorjahr	
		absolut	relativ
Arbeitslose Personen u. Schulungsteilnehmer_innen gesamt	369.769	-7.092	-1,9%
Frauen	154.017	-7.388	-4,6%
Männer	215.752	+296	+0,1%
Tirol	17.113	-1.206	-6,6%
Niederösterreich	56.507	-2.953	-5,0%
Wien	147.285	-2.814	-1,9%
Kärnten	24.255	-301	-1,2%
Burgenland	11.223	-95	-0,8%
Vorarlberg	11.250	-92	-0,8%
Salzburg	13.627	+7	+0,1%
Oberösterreich	43.764	+59	+0,1%
Steiermark	44.745	+303	+0,7%
Inländer_innen	223.217	-13.902	-5,9%
Ausländer_innen	146.552	+6.810	+4,9%
Jugendliche (unter 25 Jahre)	56.478	+2.242	+4,1%
Haupterwerbsalter (25 bis 49 Jahre)	208.321	-2.102	-1,0%
Ältere (50 Jahre und älter)	104.970	-7.232	-6,4%
Personen mit max. Pflichtschulausbildung	176.479	-1.751	-1,0%
Personen mit Lehrausbildung	104.457	-3.994	-3,7%
Personen mit mittlerer Ausbildung	17.414	-727	-4,0%
Personen mit höherer Ausbildung	41.303	-234	-0,6%
Personen mit akademischer Ausbildung	28.192	+168	+0,6%
Personen mit Behinderung	14.272	-385	-2,6%
Personen mit sonstigen gesundheitl. Einschränkungen	63.120	-7.394	-10,5%
Personen ohne gesundheitliche Einschränkungen	292.377	+687	+0,2%
Herstellung von Waren	27.163	-1.437	-5,0%
Bau	47.936	+1.841	+4,0%
Handel	49.338	-1.982	-3,9%
Verkehr und Lagerei	17.415	-103	-0,6%
Beherbergung und Gastronomie	34.225	-884	-2,5%
Gesundheits- und Sozialwesen***	10.439	-291	-2,7%
Arbeitskräfteüberlassung	30.825	-2.944	-8,7%

***ohne sonstiges Sozialwesen, ÖNACE 8899

	Bestand Bewegung Dauer	Veränderung zum Vorjahr	
		absolut	relativ
Offene Stellen			
offene Stellen (sofort verfügbar)	111.362	-7.634	-6,4%
offene Stellen (nicht sofort verfügbar)	16.346	-691	-4,1%
Zugänge	49.716	-4.410	-8,1%
Abgänge	43.583	-212	-0,5%
darunter Stellenbesetzungen	38.003	+96	+0,3%
abgeschlossene Laufzeit (Tage)	82	+18	-
bisherige Laufzeit (Tage)	85	+11	-
Lehrstellenmarkt			
offene Lehrstellen (sofort verfügbar)	9.147	-184	-2,0%
offene Lehrstellen (nicht sofort verfügbar)	15.177	+172	+1,1%
Lehrstellensuchende (sofort verfügbar)	5.560	+232	+4,4%
Lehrstellensuchende (nicht sofort verfügbar)	4.194	+179	+4,5%
Lehrstellenandrang	0,6		-
Lehrstellenlücke (sofort verfügbar)	-3.587	+416	-

Fachbegriffe und Definitionen:

Geschätzte unselbstständige Beschäftigung: Rundungsdifferenzen sind möglich.

Branche: Wirtschaftsklasse des Unternehmens (gemäß Hauptverbands-Zuschreibung), bei dem die Person zuletzt beschäftigt war, nach ÖNACE 2008. Gesundheits- und Sozialwesen: ohne sonstiges Sozialwesen, ÖNACE 8899.

Verweildauer: Die Verweildauer ist jene Zeitspanne, die zwischen dem Beginn und dem Ende einer Arbeitslosigkeit liegt. Sie entspricht somit der "echten" Dauer einer Arbeitslosigkeitsepisode und kann nur aus Abgangsmengen berechnet werden. Unterbrechungen bis zu 28 Tagen bleiben unberücksichtigt.

Vormerkdauer: Die Vormerkdauer ist jene Zeitspanne, die zwischen dem Beginn einer Arbeitslosigkeit und dem Statistikstichtag liegt. Sie stellt die nicht vollendete Dauer der Arbeitslosigkeit dar und wird nur aus Bestandsmengen berechnet. Unterbrechungen bis zu 28 Tagen bleiben unberücksichtigt.

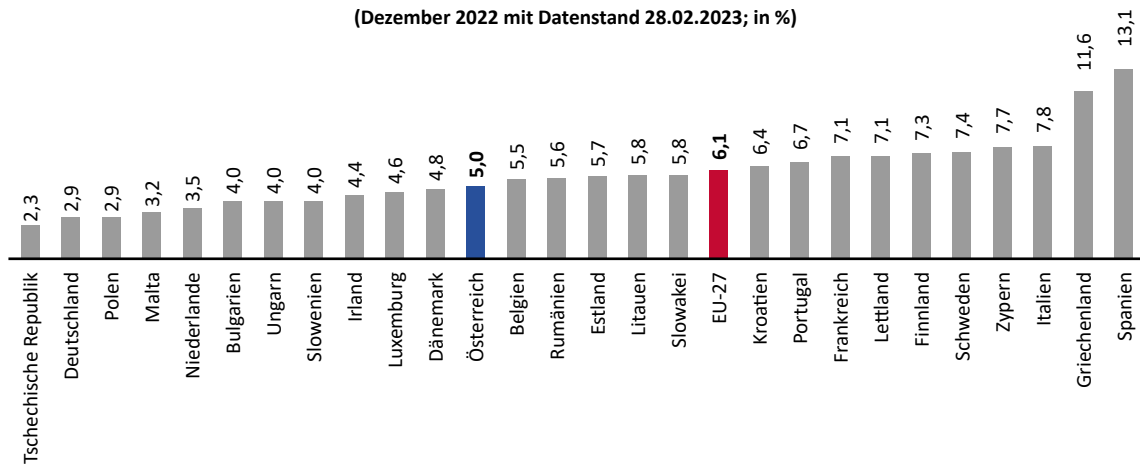
Langzeitarbeitslosigkeit: Personen, die über 365 Tage arbeitslos gemeldet sind, werden als langzeitarbeitslos gezählt. Unterbrechungen bis zu 28 Tagen bleiben unberücksichtigt.

Langzeitbeschäftigungslosigkeit: Episoden der Vormerkarten „Abklärung der Arbeitsfähigkeit“, „arbeitslos“, „lehrstellensuchend“, „in Schulung“, „BezieherInnen eines Fachkräftestipendiums“ und „Schulung Reha mit Umschulungsgeld“ werden zu einem Geschäftsfall (GF) zusammengehängt, Unterbrechungen bis zu 62 Tagen bleiben unberücksichtigt. Die GF-Dauer ist die Summe der einzelnen Vormerkepisoden (Unterbrechungen werden nicht mitgerechnet). Als langzeitbeschäftigungslos gilt eine Person, wenn zum Stichtag die Geschäftsfalldauer 365 Tage überschreitet.

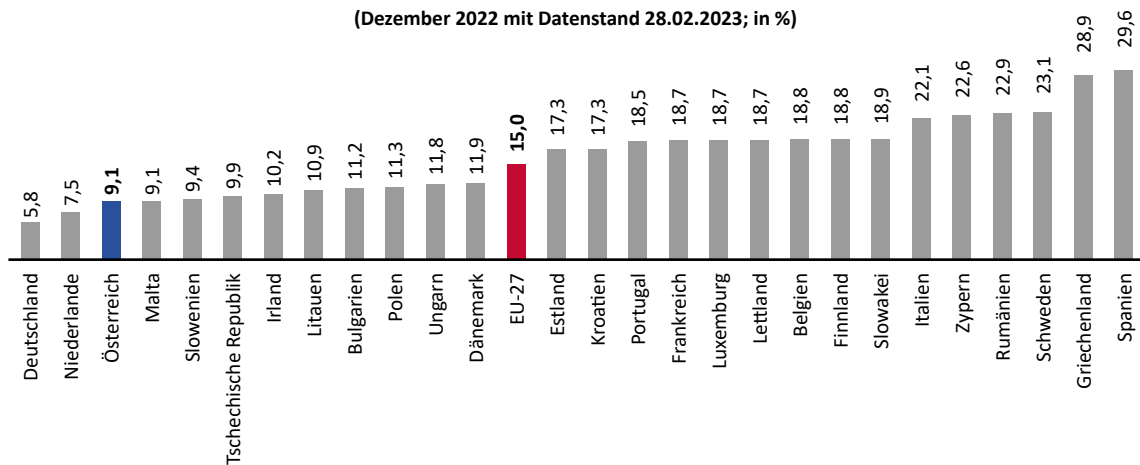
Offene Stellen – abgeschlossene Laufzeit: Die abgeschlossene Laufzeit einer offenen Stelle ist jene Zeitspanne, die zwischen dem gewünschten Eintrittsdatum und dem Abgangszeitpunkt einer offenen Stelle liegt. Sie kann somit nur für Abgänge offener Stellen ermittelt werden.

Offene Stellen – bisherige Laufzeit: Die bisherige Laufzeit einer offenen Stelle ist jene Zeitspanne, die zwischen dem gewünschten Arbeitsantritt und dem Statistikstichtag liegt. Sie bezieht sich nur auf sofort verfügbare offene Stellen, wird also nur aus Bestandsmengen berechnet.

Saisonbereinigte Arbeitslosenquoten im EU-Vergleich laut Eurostat
(Dezember 2022 mit Datenstand 28.02.2023; in %)



Saisonbereinigte Jugendarbeitslosenquoten im EU-Vergleich laut Eurostat
(Dezember 2022 mit Datenstand 28.02.2023; in %)



Fachbegriffe und Definitionen:

www.ams.at/ueber-ams/medien/arbeitsmarktdaten/fachbegriffe

Arbeitsmarktdaten ONLINE – Datenbankabfrage:

http://iambweb.ams.or.at/ambweb

weiterführende Informationen und Berichte:

www.ams.at/arbeitsmarktdaten

bundeslandbezogene Arbeitsmarktdaten finden Sie auf den Websites der AMS-Landesgeschäftsstellen:

www.ams.at

Medieninhaber, Verleger und Herausgeber::

Arbeitsmarktservice Österreich, Abt. Arbeitsmarktforschung und Berufsinformation
Treustraße 35-43, 1200 Wien | ams.statistik@ams.at

Wien, März 2023

